



# Sognerapport Sankt Peders Sogn 2024



FOLKEKIRKENS  
UDDANNELSES- OG VIDENSCENTER

## Indholdsfortegnelse

<b>1 Medlemstal</b> . . . . .	<b>1</b>
<b>2 Medlemsprocent</b> . . . . .	<b>2</b>
<b>3 Medlemstal fordelt på aldersgrupper</b> . . . . .	<b>3</b>
<b>4 Medlemsprocent i aldersgrupper</b> . . . . .	<b>4</b>
<b>5 Befolkningsudvikling</b> . . . . .	<b>5</b>
<b>6 Befolkning efter herkomst</b> . . . . .	<b>6</b>
<b>7 Døbshandlinger i sognet</b> . . . . .	<b>7</b>
<b>8 Barsedøbshandlingen</b> . . . . .	<b>8</b>
<b>9 Konfirmationer</b> . . . . .	<b>9</b>
<b>10 Vielser og velsignelser</b> . . . . .	<b>10</b>
<b>11 Sognets bisatte og begravede</b> . . . . .	<b>11</b>

## Indledning

Sognerapporten er udviklet som et redskab til menighedsrådets arbejde med det kirkelige arbejde i sognet, og stilles til rådighed for alle. I rapporten kan du orientere dig i, hvor mange folkekirkemedlemmer, der bor i sognet, og hvordan sognets befolkning fordeler sig på alder, herkomst mm.

Sognerapportens form og indhold bygger på workshops med menighedsrådsmedlemmer, præster og medarbejdere i folkekirken, samt dialog med Kirkefondet. Alle tal er hentet fra Danmarks Statistiks Statistikbank og bearbejdet af Folkekirkens Uddannelses- og Videnscenter. For en gennemgang af, hvordan statistikkerne er lavet, se vores vejledning til faglig korrekt kirkestatistik her: [Link til vejledning](#).

På FUV-hjemmesiden om Folkekirken i tal kan du også finde et interaktivt sognekort med tal for alle landets sogne, samt tal for folkekirken på provsti- og stiftsplan: [Link til hjemmeside](#)

Ønsker jeres menighedsråd at få fortolket sognerapportens indhold i jeres lokale kontekst, fx på en temaaften eller visionsdag, henviser vi til Kirkefondet ([kirkefondet.dk](#)), Landsforeningen af menighedsråd ([menighedsraad.dk](#)) eller øvrige kirkekonsulenter fx fra [kirkekonsulenter.dk](#).

Har du spørgsmål, se svar på ofte stillede spørgsmål her: [FAQ/Ofte stillede spørgsmål](#).

Har du forbedringsforslag til rapporten kan du kontakte Folkekirken i tal på [folkekirkenital@km.dk](mailto:folkekirkenital@km.dk). Dette er første version af rapporterne, og vi vil gerne høre, hvordan vi kan gøre dem bedre i fremtiden.

# 1 Medlemstal

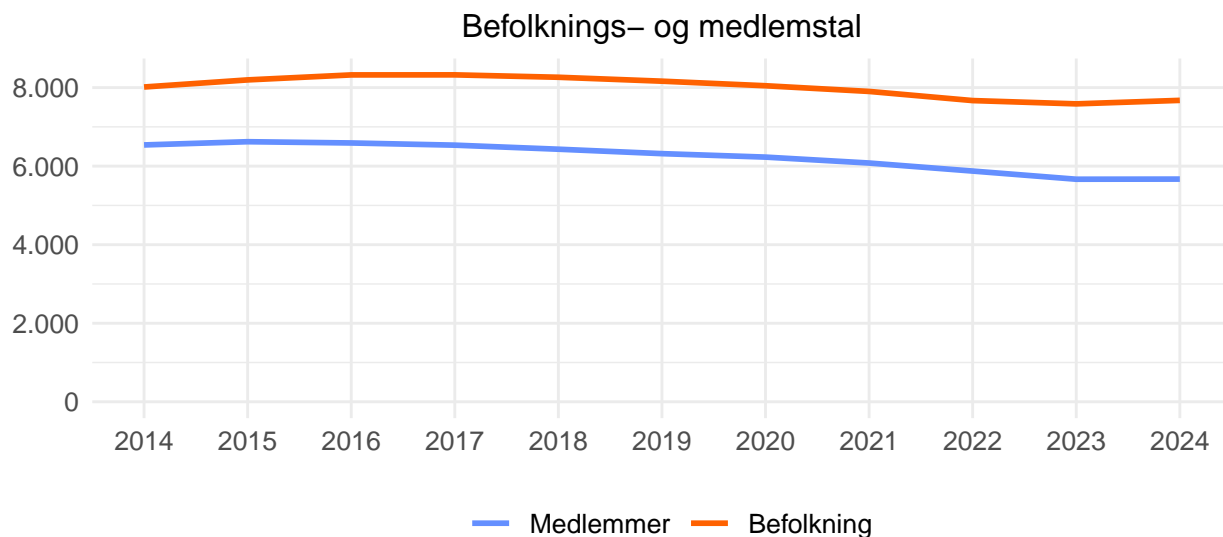
Tabel 1: Medlems- og befolkningstal i sognet

År	Medlemmer	Befolkning
2024	5.670	7.675
2023	5.667	7.586
2022	5.875	7.669
2021	6.079	7.902
2020	6.230	8.047
2019	6.318	8.163
2018	6.431	8.263
2017	6.534	8.324
2016	6.590	8.323
2015	6.622	8.196
2014	6.540	8.015

Tabellen i venstre side viser alle tal for henholdsvis folkekirkemedlemmer og den samlede befolkning i sognet fra 2014 til 2024. Den 1. januar 2024 boede 7.675 personer i sognet. Heraf var 5.670 medlem af folkekirken. Siden sidste år er antallet af medlemmer steget med 3. Sammenligner man 2014 med i år er medlemstallet faldet med 870. I 2014 var der 6.540 medlemmer.

Man kan læse udviklingstendens i medlems- og befolkningstallet ved at se på nedenstående figur.

I figuren repræsenterer den blå linje medlemsudviklingen, og den orange linje repræsenterer befolkningsudviklingen. Hvis den blå linje overordnet set stiger, betyder det, at medlemstallet er stigende. Hvis den overordnet set falder, så er medlemstallet faldende. Endelig, hvis linjen er stabil eller nogenlunde stabil, så er medlemstallet i det store hele uændret i perioden. Man kan på samme måde følge befolkningsudviklingen (den orange linje). Når medlemsstallet stiger i sognet, vil det ofte skyldes, at den samlede befolkning i sognet stiger.



## 2 Medlemsprocent

Tabel 2: Medlemsprocent

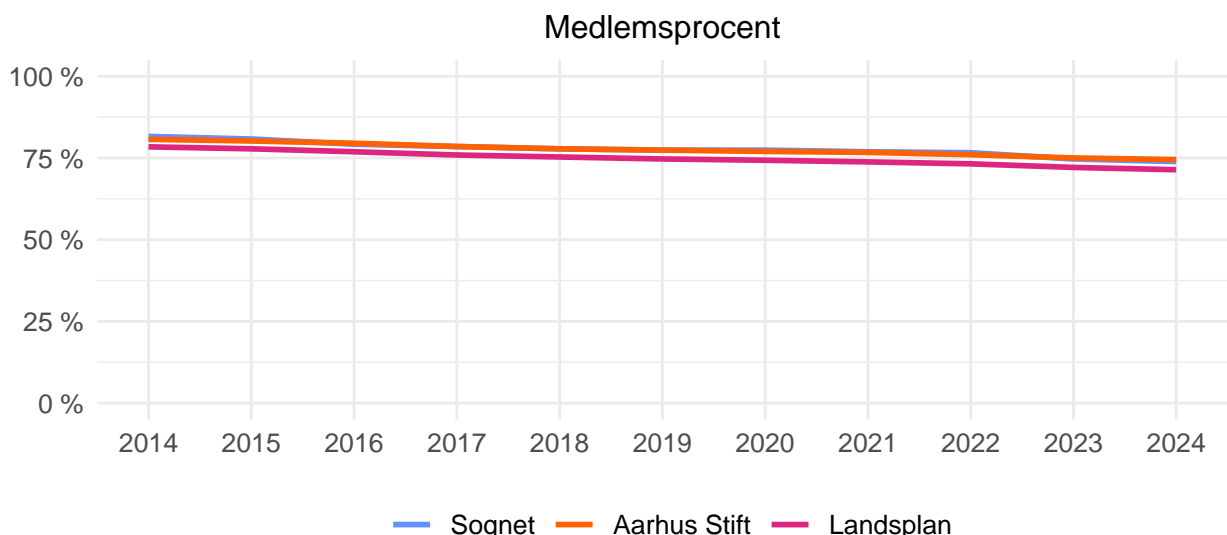
År	Sognet	Aarhus Stift	Landsplan
2024	73,9	74,5	71,4
2023	74,7	75,0	72,1
2022	76,6	76,0	73,2
2021	76,9	76,7	73,8
2020	77,4	77,0	74,3
2019	77,4	77,4	74,7
2018	77,8	77,8	75,3
2017	78,5	78,5	75,9
2016	79,2	79,5	76,9
2015	80,8	80,2	77,8
2014	81,6	80,7	78,4

Den 1. januar 2024 var medlemsprocenten i sognet 73,9 %. Medlemsprocenten i stiftet var 74,5 %. Medlemsprocenten fortæller, hvor stor en del af befolkningen, der er medlem af folkekirken i et givet område. Tabellen viser udviklingen i medlemsprocenten i sognet, stiftet og på landsplan i perioden 2014 til 2024. I perioden er sognets medlemsprocent faldet med 7,7 procentpoint. I samme periode er medlemsprocenten på landsplan faldet med 7 procentpoint.

Figuren nederst på siden viser på samme måde, hvordan udviklingen i medlemsprocenten ser ud for sognet, stiftet og på landsplan.

Folkekirken medlemsprocent har været faldende i flere år, og faldet skyldes to overordnede tendenser. Siden 1960'erne er der løbende kommet nye befolkningsgrupper til Danmark, som ikke i samme grad som personer med dansk herkomst er medlem af folkekirken. Befolkningen vokser, men antallet af medlemmer af folkekirken stiger ikke, og derfor falder den samlede medlemsprocent i Danmark. Samtidig vælger forældre i stigende grad ikke at få deres børn døbt ifm. navngivning. Ved dåben bliver barnet meldt ind i folkekirken, og når der er færre børn, der bliver døbt, så falder medlemstallet og dermed også medlemsprocenten.

Derudover påvirkes både medlemstal og medlemsprocent også i mindre grad af øvrige indmeldelser (konfirmanddåb, voksendåb og genindmeldelser), udmeldelser og dødsfald.



### 3 Medlemstal fordelt på aldersgrupper

Tabel 3: Medlemstal fordelt på aldersgrupper 2024

Alder	Medlemmer	Befolkning
0-4 år	131	257
5-9 år	135	245
10-19 år	449	625
20-29 år	1.391	1.772
30-44 år	969	1.497
45-59 år	1.128	1.509
60-74 år	846	1.079
75+ år	621	691

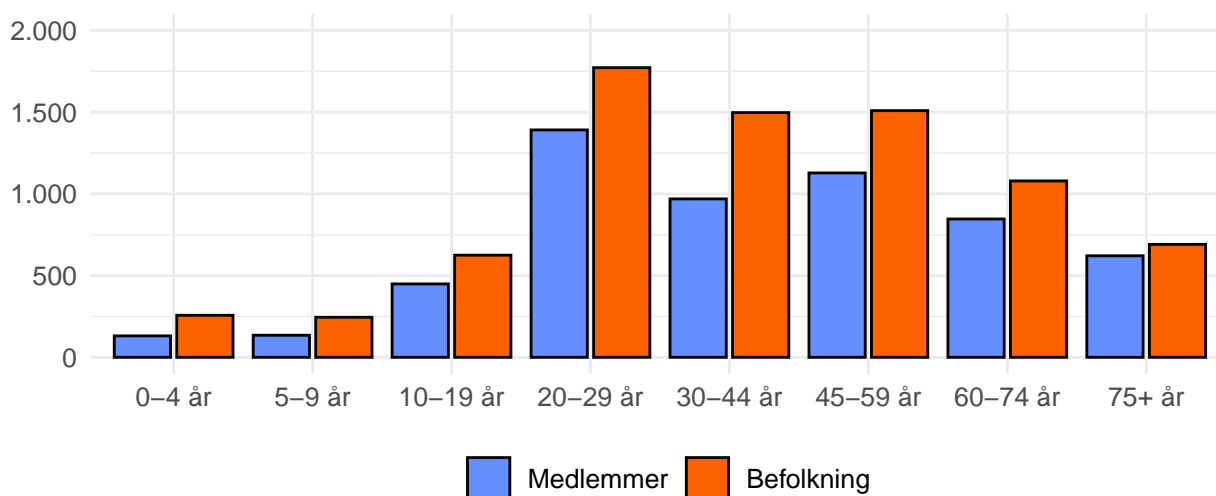
Tabellen til venstre og figuren nederst på siden viser antallet af indbyggere og medlemmer af folkekirken fordelt på aldersgrupper i sognet den 1. januar 2024.

Der er 257 0-4 årige i sognet, og heraf er der 131, som er medlem af folkekirken. Blandt de i alt 245 5-9 årige er 135 medlem af folkekirken. Børnene i disse to aldersgrupper udgør, sammen med deres forældre, det potentielle grundlag for f.eks. barnedåb, babysalmesang og familiegudstjenester. De 10-19 årige udgør i alt 625 af sognets befolkning, heraf 449 som er medlem af folkekirken. Aldersgruppen af 10-19 årige udgør ofte de nuværende og kommende minikonfirmander og konfirmander. Minikonfirmander og konfirmander behøver ikke at være medlem af folkekirken, når de begynder på undervisningen. En del konfirmander bliver fx døbt op til konfirmationen.

De 20-29 årige udgør 1.772 personer i sognet, og heraf er 1.391 medlem af folkekirken. De 20-29 årige er aldersgruppen af unge voksne, som folkekirken bl.a. er i kontakt med i forbindelse med vielse og barnedåb. Aldersgruppen af 30-44 årige består i sognet af 1.497 personer, hvoraf 969 er medlem af folkekirken. De 30-44 årige har også typisk kontakt med folkekirken omkring vielse og barnedåb, men en del af aldersgruppen kan også være forældre til sognets minikonfirmander og konfirmander. Det samme gælder for gruppen af 45-59 årige. I sognet bor 1.509 45-59 årige, heraf 1.128, som er medlem af folkekirken.

Aldersgruppen af 60-74 årige består i sognet af 1.079 personer, hvor de 846 er medlem af folkekirken. Vi ved fra undersøgelser, at de fleste menighedsrådsmedlemmer kommer fra denne aldersgruppe, ligesom mange andre af folkekirkens frivillige.<sup>1</sup>

Medlemstal fordelt på aldersgrupper 2024



<sup>1</sup>"Frivillige i folkekirken: Er der nogen, vi overser?", FUV 2023, s. 4.

## 4 Medlemsprocent i aldersgrupper

Tabel 4: Medlemsprocent fordelt på aldersgrupper 2024

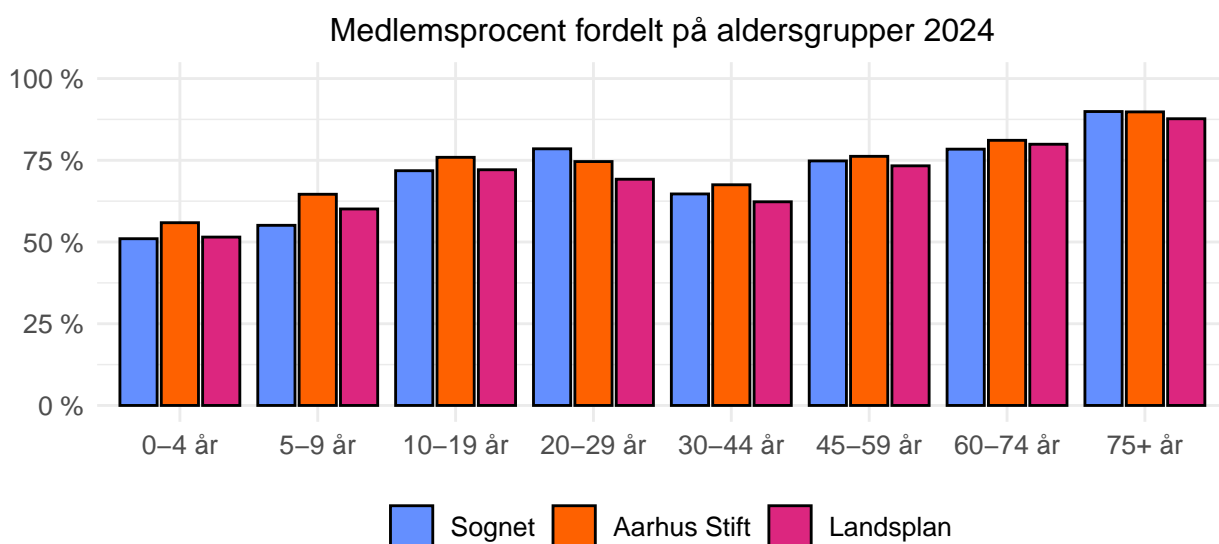
Alder	Sognet	Aarhus Stift	Landsplan
0-4 år	51,0	55,9	51,5
5-9 år	55,1	64,6	60,1
10-19 år	71,8	75,9	72,1
20-29 år	78,5	74,6	69,2
30-44 år	64,7	67,5	62,3
45-59 år	74,8	76,2	73,3
60-74 år	78,4	81,1	79,9
75+ år	89,9	89,8	87,7

Tabellen til venstre og figuren herunder viser, hvor stor en andel af befolkningen, fordelt på aldersgrupper, som er medlem af folkekirken (medlemsprocent). Til sammenligning viser tabel og figur også medlemsprocenten for aldersgrupperne på stiftsplan og landsplan. Det gælder for hele folkekirken, at medlemsprocenten typisk er lavest blandt de yngste, og højest i de ældste aldersgrupper, se mere herom i afsnit 2.

Her i sognet er medlemsprocenten for de 0-4 årige 51,0 %, mens medlemsprocenten er 89,9 % for de ældste over 75 år.

Medlemsprocenten i aldersgruppen 0-4 år afhænger i høj grad af, hvor udbredt barnedåb i sognet er, hvilket man kan læse mere om i afsnit 7 og 8 i denne sognerapport. På landsplan har vi gennem de sidste årtier set et større fald i medlemsprocenten for denne aldersgruppe end for de fleste andre aldersgrupper.

På landsplan finder vi den højeste medlemsprocent blandt de ældste aldersgrupper. Dette skyldes, at andelen af nye befolkningsgrupper er mindre i den ældste del af befolkningen, samt at barnedåb var mere udbredt, da disse generationer var børn (se også afsnit 2 om folkekirkenes medlemstal generelt).



# 5 Befolkningsudvikling

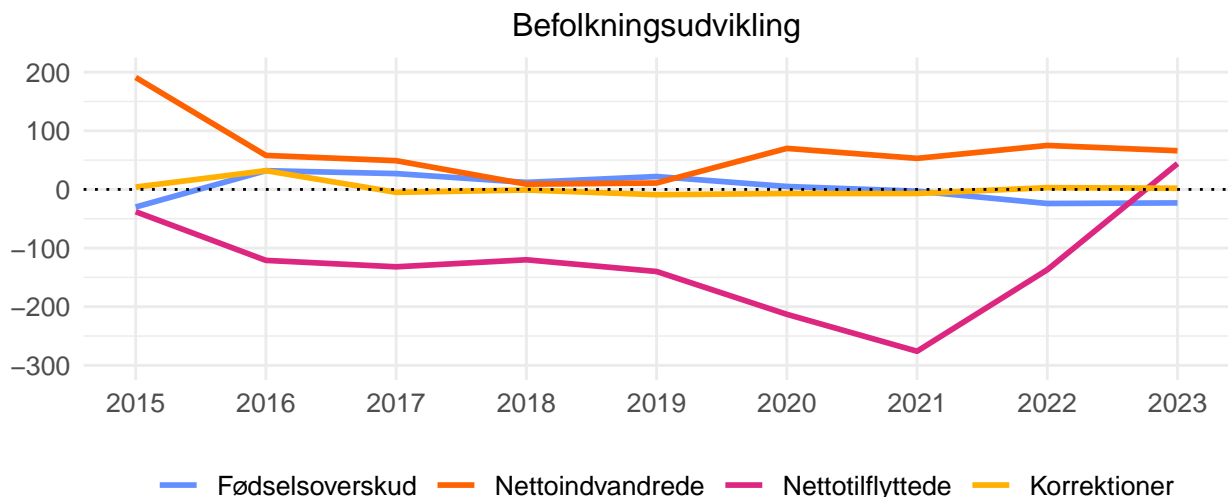
Tabel 5: Befolkningsudvikling

År	Befolkningstilvækst	Nettotilflyttede	Nettoindvandrede	Fødselsoverskud	Korrektioner
2023	89	44	66	-23	2
2022	-83	-137	75	-24	3
2021	-233	-276	53	-3	-7
2020	-145	-213	70	5	-7
2019	-116	-140	11	22	-9
2018	-100	-120	9	12	-1
2017	-61	-132	49	27	-5
2016	1	-121	58	32	32
2015	127	-38	191	-30	4

Tabellen ovenfor viser den samlede befolkningsudvikling per år i sognet i perioden 2015 til 2023. Befolkningsudviklingen består af tre kategorier: nettotilflyttede (tilflyttede minus fraflyttede), nettoindvandrede (indvandrede fra udlandet minus udvandrede til udlandet), fødselsoverskuddet (antal levendefødte minus antal døde) samt evt. korrektioner af befolkningstallet. Korrektionerne kan fx skyldes fejlregistreringer. Tilsammen afgør disse kategorier om befolkningstallet i sognet er stigende eller faldende.

I løbet af 2023 steg befolkningstallet i sognet med 89. Det skyldes følgende udvikling: Det samlede fødselsoverskud var på -23 personer, hvilket betyder, at der var 23 flere dødsfald, end der var fødsler. Den samlede nettotilflytning var 44. Der var altså 44 flere tilflyttede, end der var fraflyttede. Den samlede nettoindvandring var 66. Der var altså 66 flere indvandrede, end der udvandrede. Endelig blev befolkningstallet korrigeret med 2.

Figuren herunder viser befolkningsudviklingen opgjort i de forskellige kategorier fra 2015 til 2023.



Den prikkede linje ude foran 0 viser, hvor 0 går gennem hele figuren.

## 6 Befolkning efter herkomst

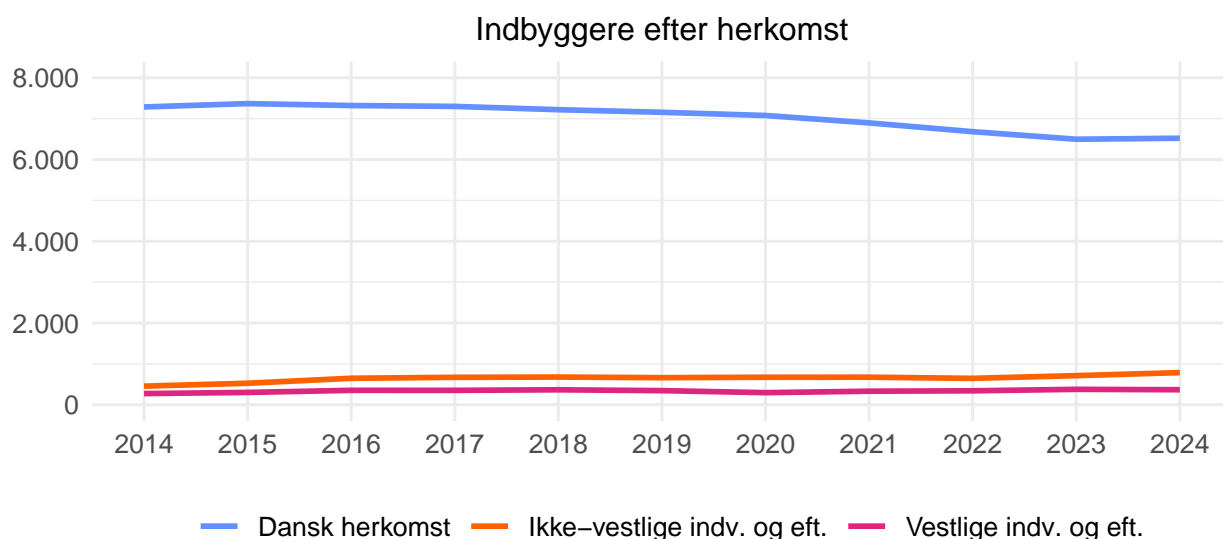
Tabel 6: Indbyggere efter herkomst

År	Ikke-vestlig	Vestlig	Dansk
2024	786	367	6.522
2023	712	377	6.497
2022	646	341	6.682
2021	674	331	6.897
2020	673	296	7.078
2019	662	345	7.156
2018	677	366	7.220
2017	671	352	7.301
2016	648	353	7.322
2015	526	301	7.369
2014	455	273	7.287

Tabellen til venstre og figuren nederst på siden viser befolkningen fordelt på personer med henholdsvis dansk, vestlig eller ikke-vestlig herkomst i perioden 2014 til 2024. Den 1. januar 2024 boede i sognet 6.522 personer med dansk oprindelse, 367 personer med vestlig herkomst, og 786 personer med ikke-vestlig herkomst. Sammenligner man 2014 med 2024, er antallet af personer i sognet med dansk herkomst faldet med 765. I den samme periode er antallet af personer med ikke-vestlig herkomst steget med 331. Endelig er antallet af personer med vestlig herkomst steget med 94.

Den 1. januar 2024 udgjorde personer med vestlig eller ikke-vestlig herkomst tilsammen 15,0 % af sognets befolkning. På landsplan udgjorde andelen af indbyggere med vestlig og ikke-vestlig herkomst 15,8 %.

Danmarks Statistik definerer de tre grupper således: Personer med dansk oprindelse har mindst én forælder, som er dansk statsborger, og som er født i Danmark. Indvandrere er født i udlandet og ingen af forældrene er danske statsborgere født i Danmark. Hvis der ikke findes oplysninger om nogen af forældrene, og personen er født i udlandet, opfattes den pågældende som indvandrer. Efterkommere er født i Danmark, men ingen af forældrene er både danske statsborgere og født i Danmark. Når en eller begge forældre, der er født i Danmark, opnår dansk statsborgerskab, vil deres børn ikke blive klassificeret som efterkommere, men som personer med dansk oprindelse. I dette afsnit har vi slået efterkommere og indvandrere sammen.





## 7 Dåbshandlinger i sognet

Tabel 7: Antallet af dåb

År	Antal
2023	46
2022	54
2021	69
2020	57
2019	52
2018	58
2017	63
2016	54
2015	42
2014	55

Tabellen i venstre side og figuren herunder viser antallet af dåbshandlinger i sognets kirke eller kirker i perioden 2014 til 2023.

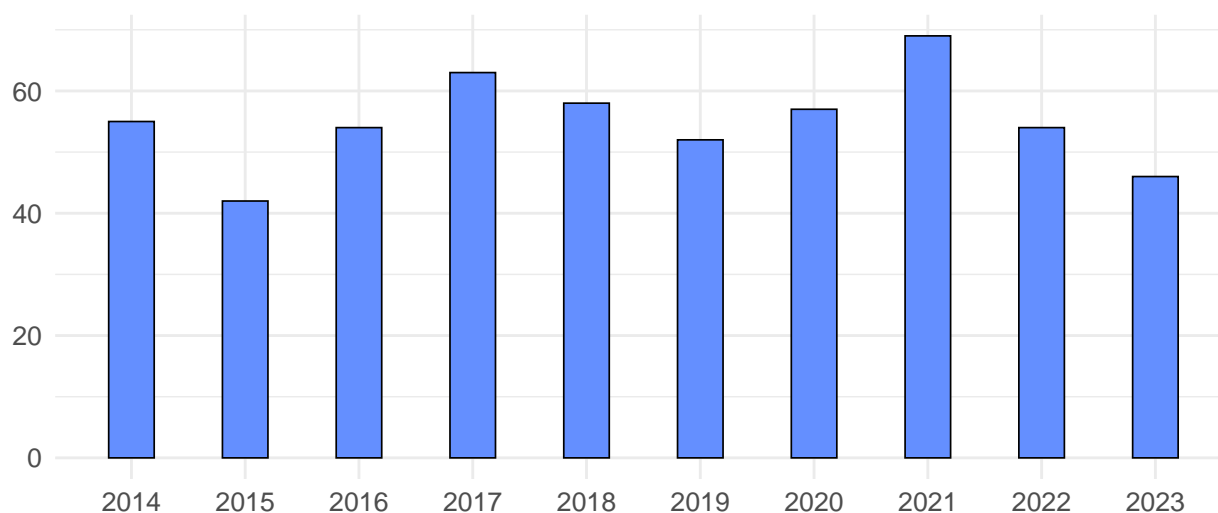
I 2023 blev der foretaget 46 dåbshandlinger i sognet, hvilket er 8 færre end sidste år.

Sammenligner man 2014 med 2023 er antallet af dåbshandlinger steget med 9. Antallet af dåbshandlinger dækker over dåb af spædbørn, børn, unge og voksne. Tallene for dåbshandlinger opgøres for det sogn, hvor dåbshandlingen finder sted, og ikke for det sogn, som den døbte bor i. For en måling af i hvilket omfang børn i sognet bliver døbt, se barnedåbstendensen på næste side.

I 2023 blev der i alt foretaget 38.333 dåb i folkekirken. Størstedelen af de døbte er småbørn under 1 år, og den næststørste gruppe er kommende konfirmander, som ikke er døbt, og derfor skal døbes op til deres konfirmation. I Danmark er dåbshandlingen indgangen til medlemskab af folkekirken.

Folkekirken har ret til at få foretaget kirkelige handlinger i det sogn, som de bor i, samt i sogne, de har en tilknytning til. Det betyder, at fx forældre kan vælge at få deres barn døbt i en anden kirke end deres lokale kirke. Tallene her fortæller derfor ikke nødvendigvis, hvor mange af sognets beboere, som blev døbt i løbet af 2023, da de kan være blevet døbt i andre kirker end sognekirken.

Antallet af dåb



## 8 Barnedåbstendensen

Tabel 8: Dåbstendens og dåbsprocent

År	Sognet	Aarhus Stift	Landsplan
2022	52,0	60,6	56,2
2021	54,3	61,0	56,2
2020	52,9	57,4	52,4
2019	56,7	60,8	55,6
2018	52,2	63,0	58,7
2017	57,5	65,0	59,5
2016	57,7	64,4	60,3
2015	60,2	66,2	61,5
2014	65,4	68,2	62,6

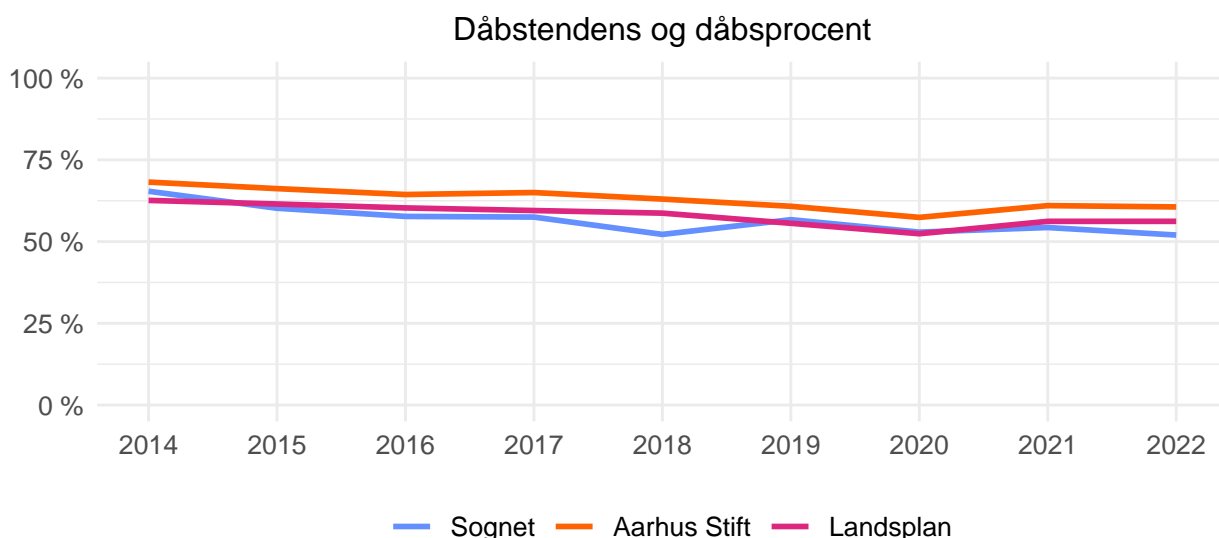
Tabellen til venstre viser barnedåbstendensen for sognet, samt barnedåbsprocenten for Aarhus Stift og på landsplan. Barnedåbstendensen giver et fingerpeg om, hvor udbredt barnedåb er blandt familierne i sognet. De nyeste tal, hvormed man kan sammenligne sognet med stiftet og landsplan, er fra 2022.

Her var det 52,0 % af sognets børn mellem 0 og 4 år, som var blevet døbt og derfor blevet medlem af folkekirken. Dermed er barnedåbstendensen faldet med 2,3 procentpoint fra 2021.

I 2014 var barnedåbstendensen i sognet på 65,4 %, og den er dermed faldet 13,4 procentpoint set i forhold til 2022.

Når vi ser på tallene for stifter og for hele landet, har vi adgang til tal for hver årgang for sig. Her kan vi derfor beregne en barnedåbsprocent for den enkelte årgang af småbørn. Barnedåbsprocenten for Aarhus Stift var i 2022 på 60,6 %, og det var næsten uændret siden 2021. På landsplan var barnedåbsprocenten for 2022 på 56,2 %, hvilket var ca. samme niveau som i 2021.

Figuren herunder viser både barnedåbstendensen for sognet samt barnedåbsprocenten for stiftet og på landsplan. Tallene er ikke beregnet på helt samme måde, men kan tilsammen give et fingerpeg om, hvordan udviklingen er for henholdsvis sogn, stift og på landsplan. Den blå linje viser sognets barnedåbstendens, den orange viser stiftets barnedåbsprocent og den røde viser, hvordan udviklingen i barnedåbsprocenten er på landsplan.



## 9 Konfirmationer

Tabel 9: Konfirmerede i sognet

År	Sognet	Stiftet
2023	107	7.204
2022	108	7.229
2021	97	7.012
2020	109	7.386
2019	100	7.418
2018	98	7.599
2017	0	7.662
2016	33	7.019
2015	87	7.634
2014	70	7.282

Tabellen til venstre viser, hvor mange unge, der blev konfirmeret i henholdsvis sognet og stiftet i perioden 2014 til 2023.

I 2023 var der 107 konfirmander i sognet, mens der i 2022 var 108 unge, der blev konfirmeret.

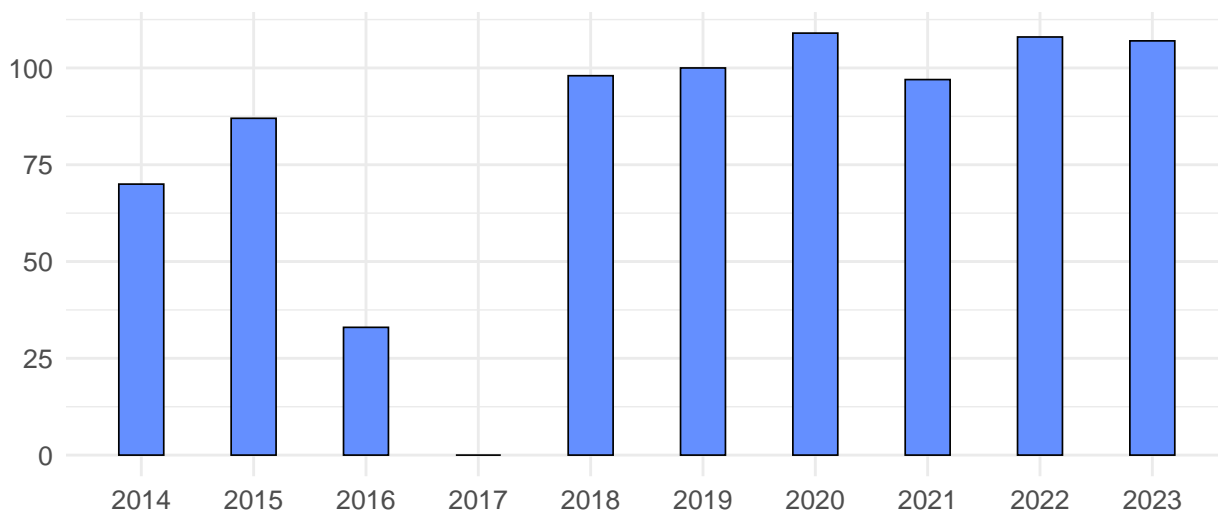
Sammenligner man 2014 med sidste år er antallet af konfirmander steget med 37.

Opgørelsen af konfirmerede baserer sig på, hvor mange registrerede konfirmander, der har været. Eventuelt manglende konfirmander kan være et udtryk for manglende registrering.

I 2023 i Aarhus Stift blev der konfirmeret 7.204 unge, og konfirmationsprocenten for stiftet var på 71,6 %. I 2023 var konfirmationsprocenten for hele landet på 64,3 %. Konfirmationsprocenten er et mål for, hvor mange af de 13 til 15-årige (hele befolkningen) der bliver konfirmeret. Gennem konfirmationsforberedelsen og mødet med konfirmandpræsten opbygger mange af de unge et fundament for deres fremtidige forhold til folkekirken.

Det er ikke alle sogne, som har konfirmationer. I nogle egne er konfirmationerne knyttet til de sogne, hvor skolerne ligger, og de unge bliver konfirmeret sammen med dem, de går i skole med. I andre områder, særligt i de større byer, vælger de unge at gå til konfirmationsforberedelse og blive konfirmeret på tværs af sognegrænserne, og bliver derfor ikke nødvendigvis konfirmeret i det sogn, som de bor i.

Konfirmerede i sognet



# 10 Vielser og velsignelser

Tabel 10: Vielser og velsignelser

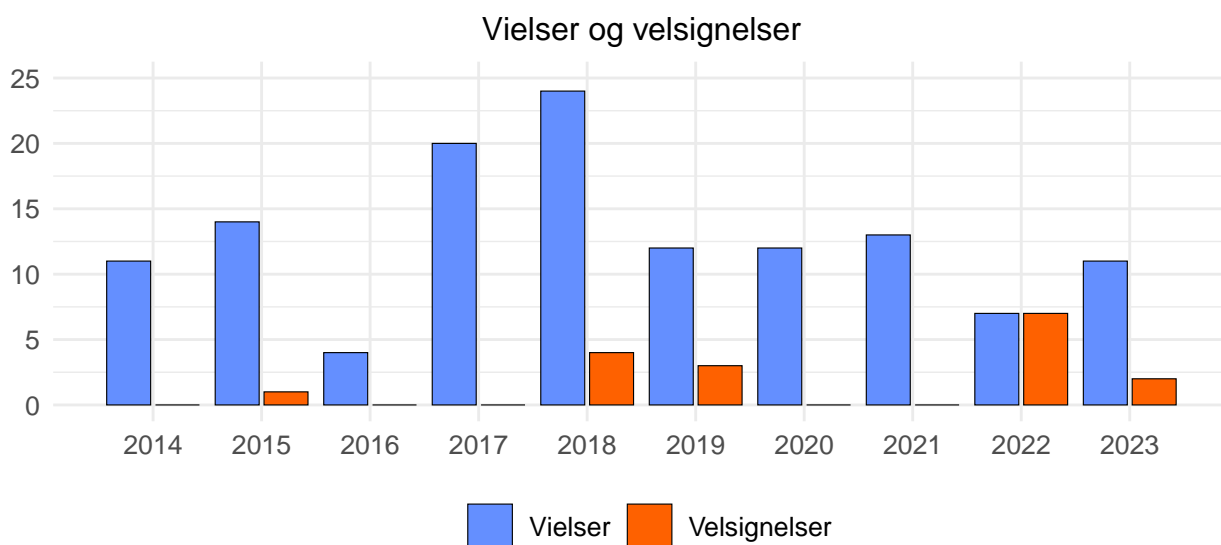
År	Vielser	Velsignelser
2023	11	2
2022	7	7
2021	13	0
2020	12	0
2019	12	3
2018	24	4
2017	20	0
2016	4	0
2015	14	1
2014	11	0

Tabellen viser antallet af kirkelige vielser og velsignelser i sognet fra 2014 til 2023. I 2023 blev 11 par viet i sognets kirke eller kirker. Sammenlignet med 2022 er antallet af vielser derfor steget med 4.

Mange par bliver gift på rådhuset, men vælger senere at få en kirkelig velsignelse. I 2023 var der 2 par, som fik velsignet deres ægteskab i sognet. Det er et fald på 5 siden 2022.

Bemærk, at tallene for kirkelige vielser og velsignelser opgøres for det sogn, hvor velsen eller velsignelsen fandt sted, og ikke for det sogn, som parret bor i. Folkekirkens medlemmer har ret til at få foretaget kirkelige handlinger i det sogn, som de bor i, samt i sogne de har en tilknytning til. Det betyder, at par, som gerne vil giftes, kan vælge en anden kirke end deres lokale kirke.

Figuren herunder viser, hvordan udviklingen i vielser og velsignelser i sognet har været i perioden.



# 11 Sognets bisatte og begravede

Tabel 11: Sognets bisatte og begravede

År	Kirk. begravede	Anden begravelse
2023	69	9
2022	69	10
2021	69	10
2020	47	11
2019	49	10
2018	67	8
2017	62	7
2016	56	5
2015	87	8
2014	61	9

Tabellen til venstre viser, hvilken type begravelse, sognets afdøde har fået. Folkekirkeligt bisatte og begravede har fået en højtidelighed med en præst i folkekirken. Andre bisatte og begravede har fået enten en højtidelighed med en imam, rabbiner eller anden præst, eller er blevet bisat eller begravet helt uden gejstlig medvirken. Tallene viser altså ikke antallet af bisættelser og begravelser foretaget i sognekirke eller kapel, men viser, hvorvidt sognets afdøde har fået en folkekirkelig bisættelse eller begravelse. Som det er nu, findes der ikke nogen centralt opgjort statistik om, hvor mange begravelser og bisættelser, der finder sted i sognet.

I 2023 fik 69 af sognets afdøde en kirkelig bisættelse eller begravelse. Samme år fik 9 af sognets afdøde en bisættelse eller begravelse i et andet trossamfund, eller blev bisat eller begravet helt uden gejstlig medvirken. Sammenligner man 2023 med 2014 blev 8 flere kirkeligt begravet eller bisat.

Figuren herunder viser udviklingen i typen af bisættelse eller begravelse blandt sognets afdøde.

