



# Sognerapport Vor Frue Sogn 2024



FOLKEKIRKENS  
UDDANNELSES- OG VIDENSCENTER

## Indholdsfortegnelse

<b>1 Medlemstal</b> . . . . .	<b>1</b>
<b>2 Medlemsprocent</b> . . . . .	<b>2</b>
<b>3 Medlemstal fordelt på aldersgrupper</b> . . . . .	<b>3</b>
<b>4 Medlemsprocent i aldersgrupper</b> . . . . .	<b>4</b>
<b>5 Befolkningsudvikling</b> . . . . .	<b>5</b>
<b>6 Befolkning efter herkomst</b> . . . . .	<b>6</b>
<b>7 Dåbshandlinger i sognet</b> . . . . .	<b>7</b>
<b>8 Barsedåbstendensen</b> . . . . .	<b>8</b>
<b>9 Konfirmationer</b> . . . . .	<b>9</b>
<b>10 Vielser og velsignelser</b> . . . . .	<b>10</b>
<b>11 Sognets bisatte og begravede</b> . . . . .	<b>11</b>

## Indledning

Sognerapporten er udviklet som et redskab til menighedsrådets arbejde med det kirkelige arbejde i sognet, og stilles til rådighed for alle. I rapporten kan du orientere dig i, hvor mange folkekirkemedlemmer, der bor i sognet, og hvordan sognets befolkning fordeler sig på alder, herkomst mm.

Sognerapportens form og indhold bygger på workshops med menighedsrådsmedlemmer, præster og medarbejdere i folkekirken, samt dialog med Kirkefondet. Alle tal er hentet fra Danmarks Statistiks Statistikbank og bearbejdet af Folkekirkens Uddannelses- og Videnscenter. For en gennemgang af, hvordan statistikkerne er lavet, se vores vejledning til faglig korrekt kirkestatistik her: [Link til vejledning](#).

På FUV-hjemmesiden om Folkekirken i tal kan du også finde et interaktivt sognekort med tal for alle landets sogne, samt tal for folkekirken på provsti- og stiftsplan: [Link til hjemmeside](#)

Ønsker jeres menighedsråd at få fortolket sognerapportens indhold i jeres lokale kontekst, fx på en temaaften eller visionsdag, henviser vi til Kirkefondet ([kirkefondet.dk](#)), Landsforeningen af menighedsråd ([menighedsraad.dk](#)) eller øvrige kirkekonsulenter fx fra [kirkekonsulenter.dk](#).

Har du spørgsmål, se svar på ofte stillede spørgsmål her: [FAQ/Ofte stillede spørgsmål](#).

Har du forbedringsforslag til rapporten kan du kontakte Folkekirken i tal på [folkekirkenital@km.dk](mailto:folkekirkenital@km.dk). Dette er første version af rapporterne, og vi vil gerne høre, hvordan vi kan gøre dem bedre i fremtiden.

# 1 Medlemstal

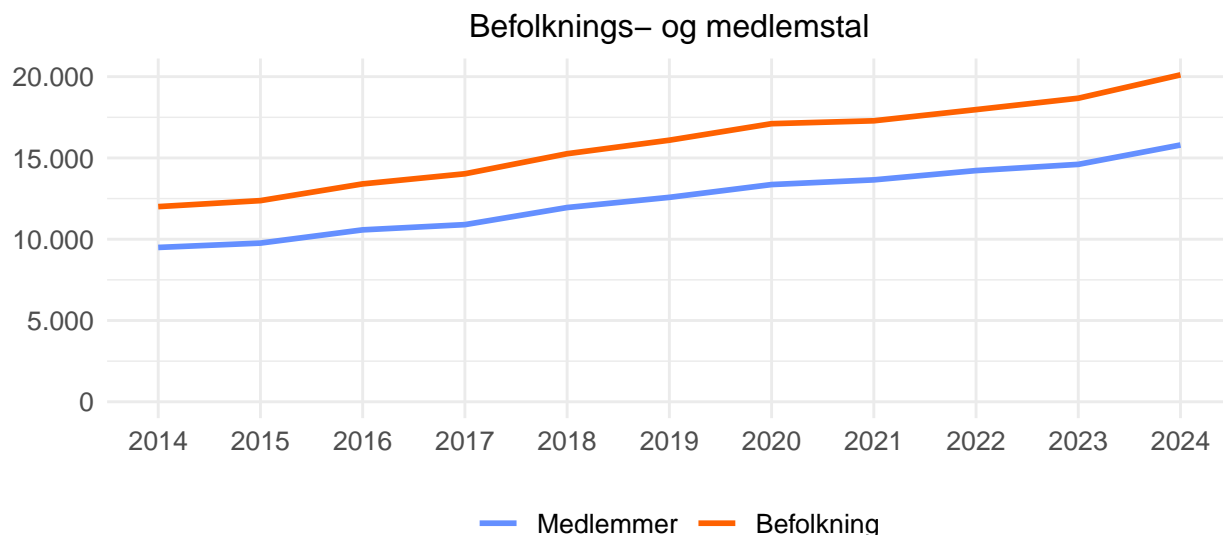
Tabel 1: Medlems- og befolkningstal i sognet

År	Medlemmer	Befolkning
2024	15.796	20.110
2023	14.604	18.672
2022	14.222	17.972
2021	13.651	17.284
2020	13.363	17.107
2019	12.577	16.091
2018	11.950	15.259
2017	10.898	14.026
2016	10.576	13.403
2015	9.761	12.374
2014	9.494	12.005

Tabellen i venstre side viser alle tal for henholdsvis folkekirkemedlemmer og den samlede befolkning i sognet fra 2014 til 2024. Den 1. januar 2024 boede 20.110 personer i sognet. Heraf var 15.796 medlem af folkekirken. Siden sidste år er antallet af medlemmer steget med 1.192. Sammenligner man 2014 med i år er medlemstallet steget med 6.302. I 2014 var der 9.494 medlemmer.

Man kan læse udviklingstendens i medlems- og befolkningstallet ved at se på nedenstående figur.

I figuren repræsenterer den blå linje medlemsudviklingen, og den orange linje repræsenterer befolkningsudviklingen. Hvis den blå linje overordnet set stiger, betyder det, at medlemstallet er stigende. Hvis den overordnet set falder, så er medlemstallet faldende. Endelig, hvis linjen er stabil eller nogenlunde stabil, så er medlemstallet i det store hele uændret i perioden. Man kan på samme måde følge befolkningsudviklingen (den orange linje). Når medlemsstallet stiger i sognet, vil det ofte skyldes, at den samlede befolkning i sognet stiger.



## 2 Medlemsprocent

Tabel 2: Medlemsprocent

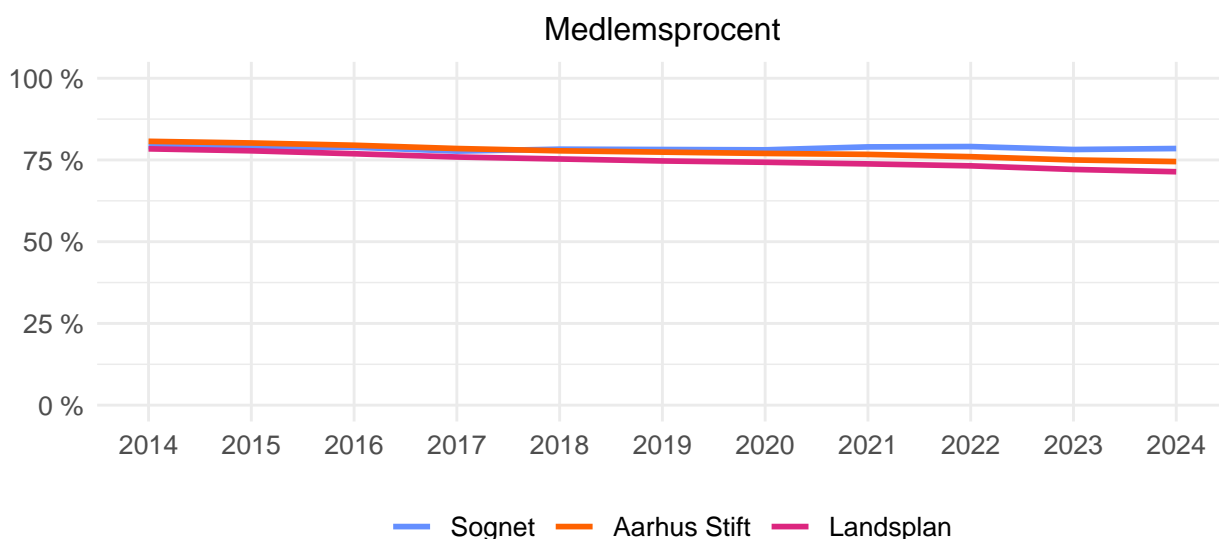
År	Sognet	Aarhus Stift	Landsplan
2024	78,5	74,5	71,4
2023	78,2	75,0	72,1
2022	79,1	76,0	73,2
2021	79,0	76,7	73,8
2020	78,1	77,0	74,3
2019	78,2	77,4	74,7
2018	78,3	77,8	75,3
2017	77,7	78,5	75,9
2016	78,9	79,5	76,9
2015	78,9	80,2	77,8
2014	79,1	80,7	78,4

Den 1. januar 2024 var medlemsprocenten i sognet 78,5 %. Medlemsprocenten i stiftet var 74,5 %. Medlemsprocenten fortæller, hvor stor en del af befolkningen, der er medlem af folkekirken i et givet område. Tabellen viser udviklingen i medlemsprocenten i sognet, stiftet og på landsplan i perioden 2014 til 2024. I perioden har sognets medlemsprocent samlet set holdt sig nogenlunde stabilt. I samme periode er medlemsprocenten på landsplan faldet med 7 procentpoint.

Figuren nederst på siden viser på samme måde, hvordan udviklingen i medlemsprocenten ser ud for sognet, stiftet og på landsplan.

Folkekirkenes medlemsprocent har været faldende i flere år, og faldet skyldes to overordnede tendenser. Siden 1960'erne er der løbende kommet nye befolkningsgrupper til Danmark, som ikke i samme grad som personer med dansk herkomst er medlem af folkekirken. Befolkningen vokser, men antallet af medlemmer af folkekirken stiger ikke, og derfor falder den samlede medlemsprocent i Danmark. Samtidig vælger forældre i stigende grad ikke at få deres børn døbt ifm. navngivning. Ved dåben bliver barnet meldt ind i folkekirken, og når der er færre børn, der bliver døbt, så falder medlemstallet og dermed også medlemsprocenten.

Derudover påvirkes både medlemstal og medlemsprocent også i mindre grad af øvrige indmeldelser (konfirmanddåb, voksendåb og genindmeldelser), udmeldelser og dødsfald.



### 3 Medlemstal fordelt på aldersgrupper

Tabel 3: Medlemstal fordelt på aldersgrupper 2024

Alder	Medlemmer	Befolkning
0-4 år	204	455
5-9 år	52	109
10-19 år	250	394
20-29 år	11.835	13.926
30-44 år	1.661	2.645
45-59 år	748	1.138
60-74 år	638	917
75+ år	408	526

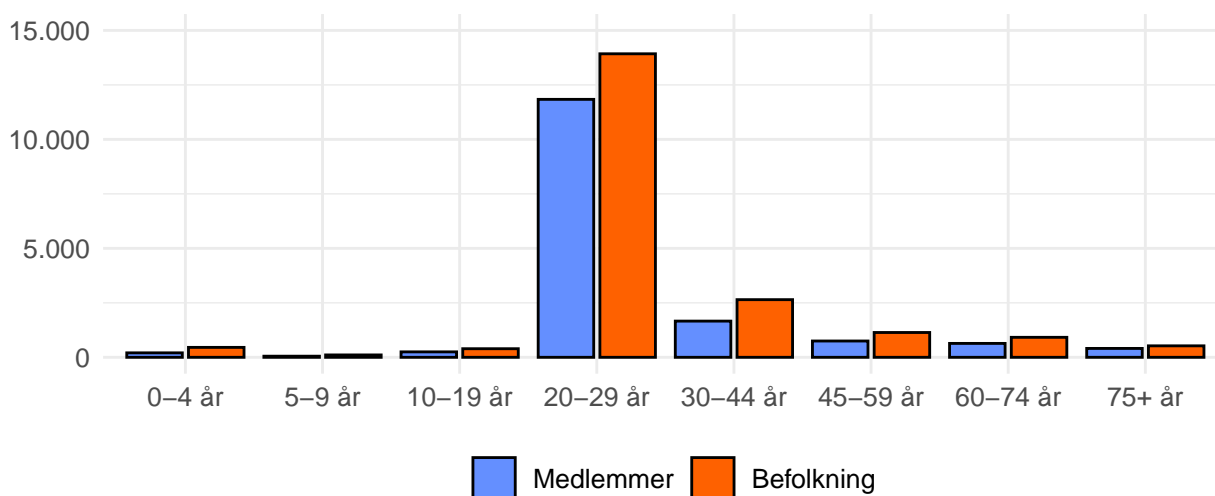
Tabellen til venstre og figuren nederst på siden viser antallet af indbyggere og medlemmer af folkekirken fordelt på aldersgrupper i sognet den 1. januar 2024.

Der er 455 0-4 årige i sognet, og heraf er der 204, som er medlem af folkekirken. Blandt de i alt 109 5-9 årige er 52 medlem af folkekirken. Børnene i disse to aldersgrupper udgør, sammen med deres forældre, det potentielle grundlag for f.eks. barnedåb, babysalmesang og familiegudstjenester. De 10-19 årige udgør i alt 394 af sognets befolkning, heraf 250 som er medlem af folkekirken. Aldersgruppen af 10-19 årige udgør ofte de nuværende og kommende minikonfirmander og konfirmander. Minikonfirmander og konfirmander behøver ikke at være medlem af folkekirken, når de begynder på undervisningen. En del konfirmander bliver fx døbt op til konfirmationen.

De 20-29 årige udgør 13.926 personer i sognet, og heraf er 11.835 medlem af folkekirken. De 20-29 årige er aldersgruppen af unge voksne, som folkekirken bl.a. er i kontakt med i forbindelse med vielse og barnedåb. Aldersgruppen af 30-44 årige består i sognet af 2.645 personer, hvoraf 1.661 er medlem af folkekirken. De 30-44 årige har også typisk kontakt med folkekirken omkring vielse og barnedåb, men en del af aldersgruppen kan også være forældre til sognets minikonfirmander og konfirmander. Det samme gælder for gruppen af 45-59 årige. I sognet bor 1.138 45-59 årige, heraf 748, som er medlem af folkekirken.

Aldersgruppen af 60-74 årige består i sognet af 917 personer, hvor de 638 er medlem af folkekirken. Vi ved fra undersøgelser, at de fleste menighedsrådsmedlemmer kommer fra denne aldersgruppe, ligesom mange andre af folkekirkens frivillige.<sup>1</sup>

Medlemstal fordelt på aldersgrupper 2024



<sup>1</sup>"Frivillige i folkekirken: Er der nogen, vi overser?", FUV 2023, s. 4.

## 4 Medlemsprocent i aldersgrupper

Tabel 4: Medlemsprocent fordelt på aldersgrupper 2024

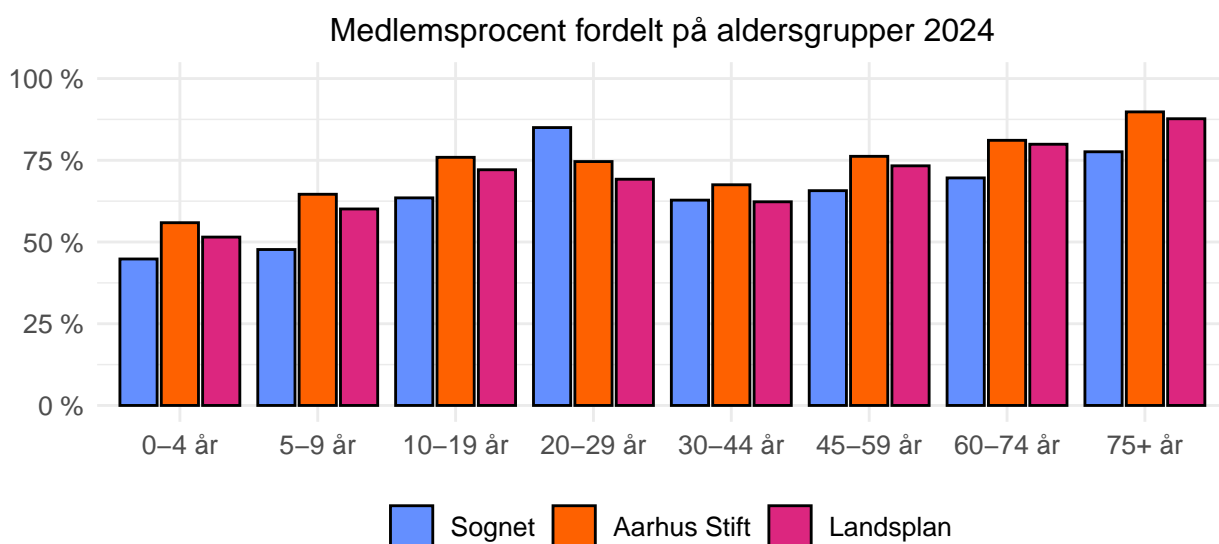
Alder	Sognet	Aarhus Stift	Landsplan
0-4 år	44,8	55,9	51,5
5-9 år	47,7	64,6	60,1
10-19 år	63,5	75,9	72,1
20-29 år	85,0	74,6	69,2
30-44 år	62,8	67,5	62,3
45-59 år	65,7	76,2	73,3
60-74 år	69,6	81,1	79,9
75+ år	77,6	89,8	87,7

Tabellen til venstre og figuren herunder viser, hvor stor en andel af befolkningen, fordelt på aldersgrupper, som er medlem af folkekirken (medlemsprocent). Til sammenligning viser tabel og figur også medlemsprocenten for aldersgrupperne på stiftsplan og landsplan. Det gælder for hele folkekirken, at medlemsprocenten typisk er lavest blandt de yngste, og højest i de ældste aldersgrupper, se mere herom i afsnit 2.

Her i sognet er medlemsprocenten for de 0-4 årige 44,8 %, mens medlemsprocenten er 77,6 % for de ældste over 75 år.

Medlemsprocenten i aldersgruppen 0-4 år afhænger i høj grad af, hvor udbredt barnedåb i sognet er, hvilket man kan læse mere om i afsnit 7 og 8 i denne sognerapport. På landsplan har vi gennem de sidste årtier set et større fald i medlemsprocenten for denne aldersgruppe end for de fleste andre aldersgrupper.

På landsplan finder vi den højeste medlemsprocent blandt de ældste aldersgrupper. Dette skyldes, at andelen af nye befolkningsgrupper er mindre i den ældste del af befolkningen, samt at barnedåb var mere udbredt, da disse generationer var børn (se også afsnit 2 om folkekirkenes medlemstal generelt).



## 5 Befolkningsudvikling

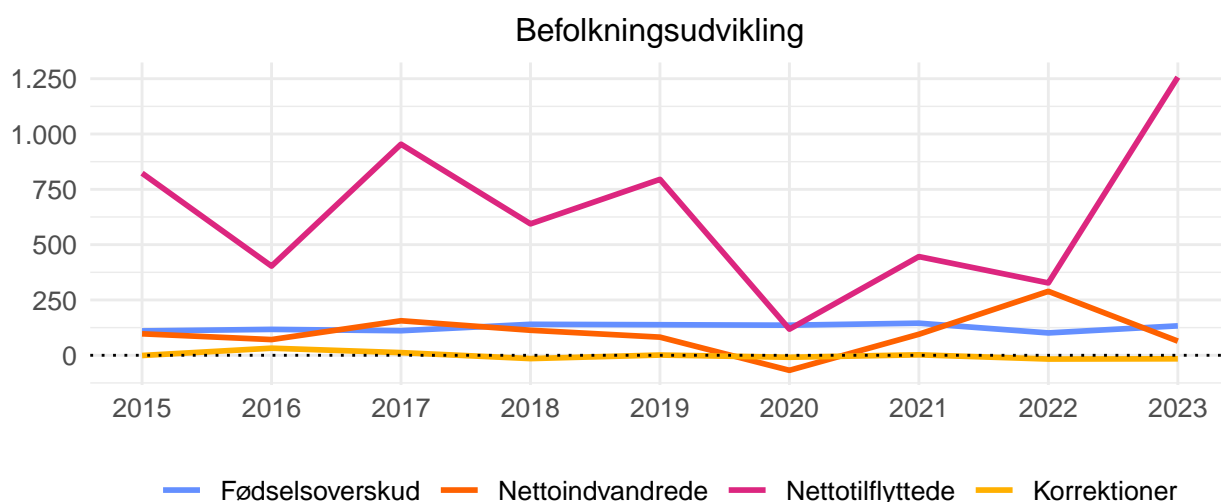
Tabel 5: Befolkningsudvikling

År	Befolkningstilvækst	Nettotilflyttede	Nettoindvandrede	Fødselsoverskud	Korrektioner
2023	1.438	1.257	64	133	-16
2022	700	327	289	101	-17
2021	688	446	95	145	2
2020	177	118	-68	136	-9
2019	1.016	795	82	138	1
2018	832	594	113	140	-15
2017	1.233	954	156	111	12
2016	623	403	71	117	32
2015	1.029	823	97	110	-1

Tabellen ovenfor viser den samlede befolkningsudvikling per år i sognet i perioden 2015 til 2023. Befolkningsudviklingen består af tre kategorier: nettotilflyttede (tilflyttede minus fraflyttede), nettoindvandrede (indvandrede fra udlandet minus udvandrede til udlandet), fødselsoverskuddet (antal levendefødte minus antal døde) samt evt. korrektioner af befolkningstallet. Korrektionerne kan fx skyldes fejlregistreringer. Tilsammen afgør disse kategorier om befolkningstallet i sognet er stigende eller faldende.

I løbet af 2023 steg befolkningstallet i sognet med 1.438. Det skyldes følgende udvikling: Det samlede fødselsoverskud var på 133 personer, hvilket betyder, at der var 133 flere fødsler, end der var dødsfald. Den samlede nettotilflytning var 1257. Der var altså 1.257 flere tilflyttede, end der var fraflyttede. Den samlede nettoindvandring var 64. Der var altså 64 flere indvandrede, end der udvandrede. Endelig blev befolkningstallet korrigeret med -16.

Figuren herunder viser befolkningsudviklingen opgjort i de forskellige kategorier fra 2015 til 2023.



Den prikkede linje ude foran 0 viser, hvor 0 går gennem hele figuren.

## 6 Befolkning efter herkomst

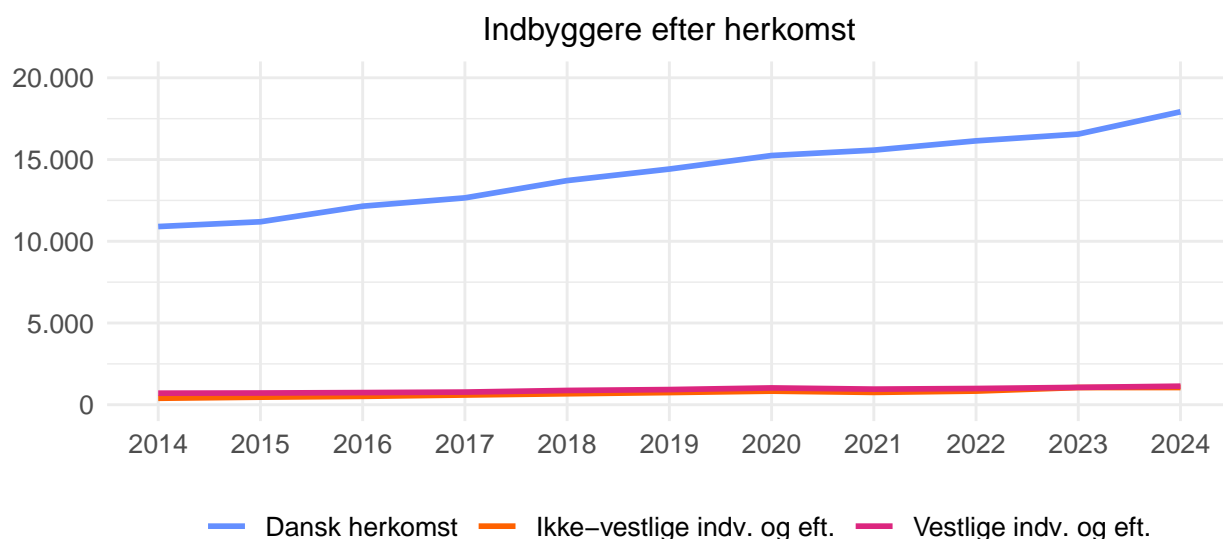
Tabel 6: Indbyggere efter herkomst

År	Ikke-vestlig	Vestlig	Dansk
2024	1.053	1.135	17.922
2023	1.052	1.062	16.558
2022	835	993	16.144
2021	754	955	15.575
2020	832	1.029	15.246
2019	745	928	14.418
2018	671	874	13.714
2017	595	775	12.656
2016	513	743	12.147
2015	463	717	11.194
2014	395	708	10.902

Tabellen til venstre og figuren nederst på siden viser befolkningen fordelt på personer med henholdsvis dansk, vestlig eller ikke-vestlig herkomst i perioden 2014 til 2024. Den 1. januar 2024 boede i sognet 17.922 personer med dansk oprindelse, 1.135 personer med vestlig herkomst, og 1.053 personer med ikke-vestlig herkomst. Sammenligner man 2014 med 2024, er antallet af personer i sognet med dansk herkomst steget med 7.020. I den samme periode er antallet af personer med ikke-vestlig herkomst steget med 658. Endelig er antallet af personer med vestlig herkomst steget med 427.

Den 1. januar 2024 udgjorde personer med vestlig eller ikke-vestlig herkomst tilsammen 10,9 % af sognets befolkning. På landsplan udgjorde andelen af indbyggere med vestlig og ikke-vestlig herkomst 15,8 %.

Danmarks Statistik definerer de tre grupper således: Personer med dansk oprindelse har mindst én forælder, som er dansk statsborger, og som er født i Danmark. Indvandrere er født i udlandet og ingen af forældrene er danske statsborgere født i Danmark. Hvis der ikke findes oplysninger om nogen af forældrene, og personen er født i udlandet, opfattes den pågældende som indvandrer. Efterkommere er født i Danmark, men ingen af forældrene er både danske statsborgere og født i Danmark. Når en eller begge forældre, der er født i Danmark, opnår dansk statsborgerskab, vil deres børn ikke blive klassificeret som efterkommere, men som personer med dansk oprindelse. I dette afsnit har vi slået efterkommere og indvandrere sammen.





## 7 Dåbshandlinger i sognet

Tabel 7: Antallet af dåb

År	Antal
2023	82
2022	71
2021	66
2020	73
2019	96
2018	68
2017	102
2016	80
2015	96
2014	91

Tabellen i venstre side og figuren herunder viser antallet af dåbshandlinger i sognets kirke eller kirker i perioden 2014 til 2023.

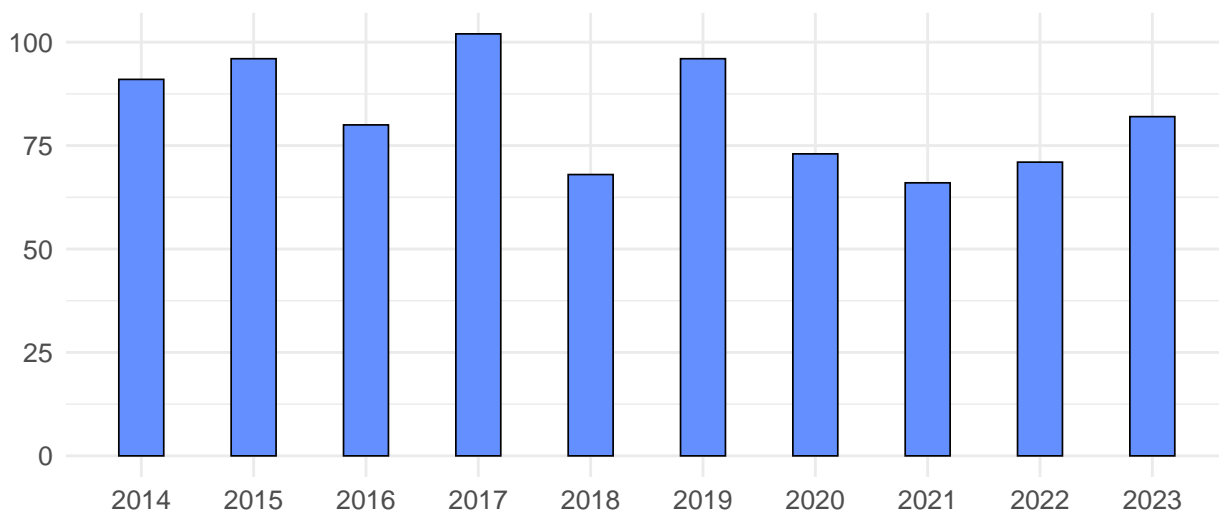
I 2023 blev der foretaget 82 dåbshandlinger i sognet, hvilket er 11 mere end sidste år.

Sammenligner man 2014 med 2023 er antallet af dåbshandlinger steget med 9. Antallet af dåbshandlinger dækker over dåb af spædbørn, børn, unge og voksne. Tallene for dåbshandlinger opgøres for det sogn, hvor dåbshandlingen finder sted, og ikke for det sogn, som den døbte bor i. For en måling af i hvilket omfang børn i sognet bliver døbt, se barnedåbstendensen på næste side.

I 2023 blev der i alt foretaget 38.333 dåb i folkekirken. Størstedelen af de døbte er småbørn under 1 år, og den næststørste gruppe er kommende konfirmander, som ikke er døbt, og derfor skal døbes op til deres konfirmation. I Danmark er dåbshandlingen indgangen til medlemskab af folkekirken.

Folkekirkens medlemmer har ret til at få foretaget kirkelige handlinger i det sogn, som de bor i, samt i sogne, de har en tilknytning til. Det betyder, at fx forældre kan vælge at få deres barn døbt i en anden kirke end deres lokale kirke. Tallene her fortæller derfor ikke nødvendigvis, hvor mange af sognets beboere, som blev døbt i løbet af 2023, da de kan være blevet døbt i andre kirker end sognekirken.

Antallet af dåb



## 8 Barsedåbstendensen

Tabel 8: Dåbstendens og dåbsprocent

År	Sognet	Aarhus Stift	Landsplan
2022	41,8	60,6	56,2
2021	41,4	61,0	56,2
2020	46,7	57,4	52,4
2019	44,3	60,8	55,6
2018	45,3	63,0	58,7
2017	44,4	65,0	59,5
2016	46,6	64,4	60,3
2015	51,3	66,2	61,5
2014	51,3	68,2	62,6

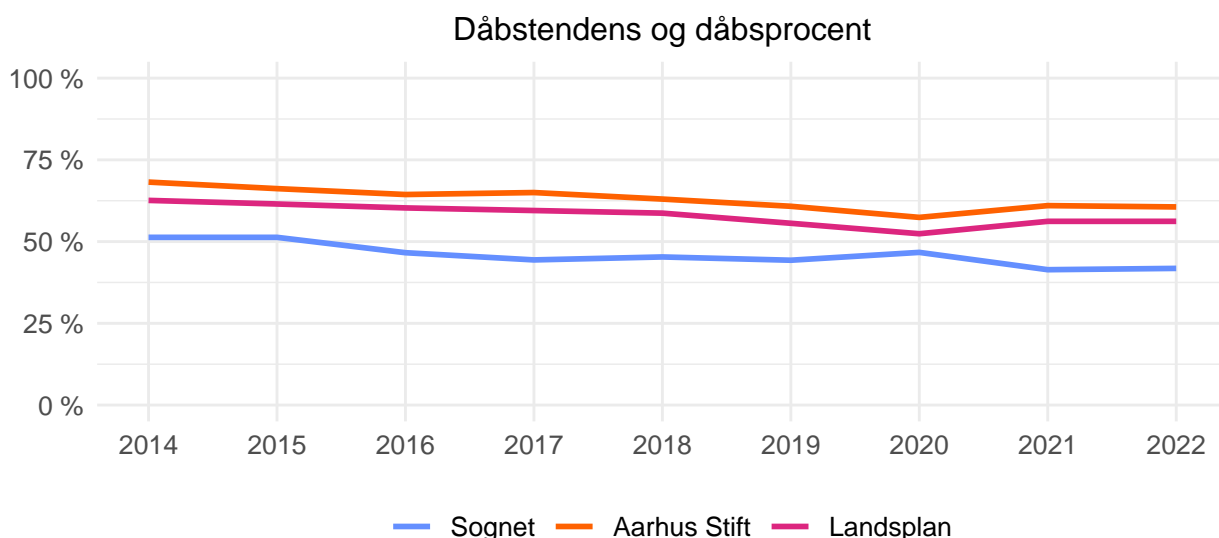
Tabellen til venstre viser barsedåbstendensen for sognet, samt barsedåbsprocenten for Aarhus Stift og på landsplan. Barsedåbstendensen giver et fingerpeg om, hvor udbredt barsedåb er blandt familierne i sognet. De nyeste tal, hvormed man kan sammenligne sognet med stiftet og landsplan, er fra 2022.

Her var det 41,8 % af sognets børn mellem 0 og 4 år, som var blevet døbt og derfor blevet medlem af folkekirken. Dermed er barsedåbstendensen steget med 0,4 procentpoint fra 2021.

I 2014 var barsedåbstendensen i sognet på 51,3 %, og den er dermed faldet 9,5 procentpoint set i forhold til 2022.

Når vi ser på tallene for stifter og for hele landet, har vi adgang til tal for hver årgang for sig. Her kan vi derfor beregne en barsedåbsprocent for den enkelte årgang af småbørn. Barsedåbsprocenten for Aarhus Stift var i 2022 på 60,6 %, og det var næsten uændret siden 2021. På landsplan var barsedåbsprocenten for 2022 på 56,2 %, hvilket var ca. samme niveau som i 2021.

Figuren herunder viser både barsedåbstendensen for sognet samt barsedåbsprocenten for stiftet og på landsplan. Tallene er ikke beregnet på helt samme måde, men kan tilsammen give et fingerpeg om, hvordan udviklingen er for henholdsvis sogn, stift og på landsplan. Den blå linje viser sognets barsedåbstendens, den orange viser stiftets barsedåbsprocent og den røde viser, hvordan udviklingen i barsedåbsprocenten er på landsplan.



## 9 Konfirmationer

Tabel 9: Konfirmerede i sognet

År	Sognet	Stiftet
2023	110	7.204
2022	108	7.229
2021	107	7.012
2020	109	7.386
2019	104	7.418
2018	86	7.599
2017	88	7.662
2016	86	7.019
2015	90	7.634
2014	72	7.282

Tabellen til venstre viser, hvor mange unge, der blev konfirmeret i henholdsvis sognet og stiftet i perioden 2014 til 2023.

I 2023 var der 110 konfirmander i sognet, mens der i 2022 var 108 unge, der blev konfirmeret.

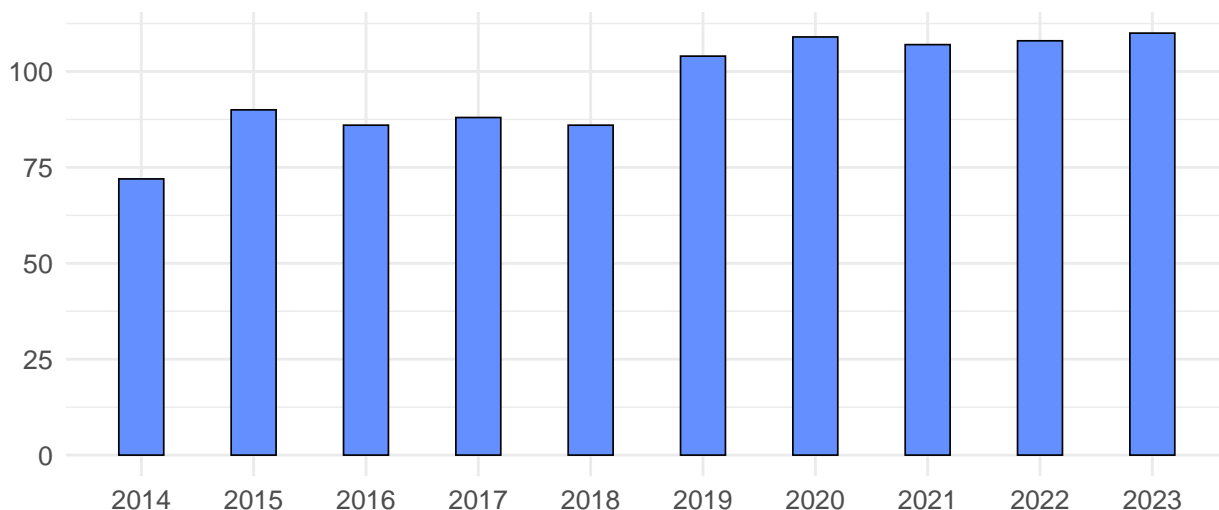
Sammenligner man 2014 med sidste år er antallet af konfirmander steget med 38.

Opgørelsen af konfirmerede baserer sig på, hvor mange registrerede konfirmander, der har været. Eventuelt manglende konfirmander kan være et udtryk for manglende registrering.

I 2023 i Aarhus Stift blev der konfirmeret 7.204 unge, og konfirmationsprocenten for stiftet var på 71,6 %. I 2023 var konfirmationsprocenten for hele landet på 64,3 %. Konfirmationsprocenten er et mål for, hvor mange af de 13 til 15-årige (hele befolkningen) der bliver konfirmeret. Gennem konfirmationsforberedelsen og mødet med konfirmandpræsten opbygger mange af de unge et fundament for deres fremtidige forhold til folkekirken.

Det er ikke alle sogne, som har konfirmationer. I nogle egne er konfirmationerne knyttet til de sogne, hvor skolerne ligger, og de unge bliver konfirmeret sammen med dem, de går i skole med. I andre områder, særligt i de større byer, vælger de unge at gå til konfirmationsforberedelse og blive konfirmeret på tværs af sognegrænserne, og bliver derfor ikke nødvendigvis konfirmeret i det sogn, som de bor i.

Konfirmerede i sognet



# 10 Vielser og velsignelser

Tabel 10: Vielser og velsignelser

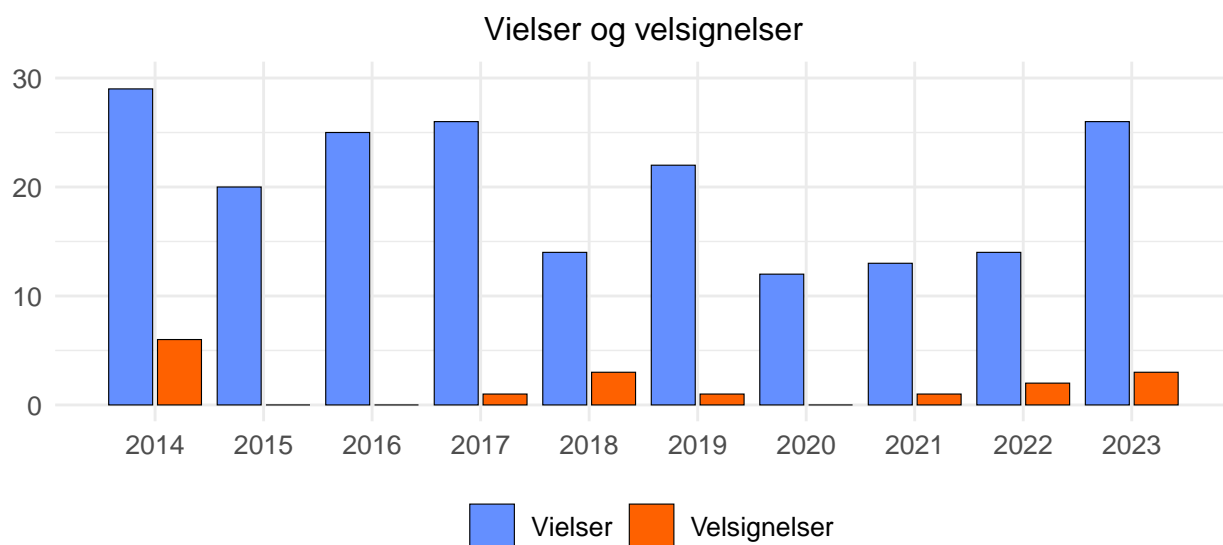
År	Vielser	Velsignelser
2023	26	3
2022	14	2
2021	13	1
2020	12	0
2019	22	1
2018	14	3
2017	26	1
2016	25	0
2015	20	0
2014	29	6

Tabellen viser antallet af kirkelige vielser og velsignelser i sognet fra 2014 til 2023. I 2023 blev 26 par viet i sognets kirke eller kirker. Sammenlignet med 2022 er antallet af vielser derfor steget med 12.

Mange par bliver gift på rådhuset, men vælger senere at få en kirkelig velsignelse. I 2023 var der 3 par, som fik velsignet deres ægteskab i sognet. Det er en stigning på 1 siden 2022.

Bemærk, at tallene for kirkelige vielser og velsignelser opgøres for det sogn, hvor velsen eller velsignelsen fandt sted, og ikke for det sogn, som parret bor i. Folkekirkens medlemmer har ret til at få foretaget kirkelige handlinger i det sogn, som de bor i, samt i sogne de har en tilknytning til. Det betyder, at par, som gerne vil giftes, kan vælge en anden kirke end deres lokale kirke.

Figuren herunder viser, hvordan udviklingen i vielser og velsignelser i sognet har været i perioden.



# 11 Sognets bisatte og begravede

Tabel 11: Sognets bisatte og begravede

År	Kirk. begravede	Anden begravelse
2023	52	17
2022	45	27
2021	48	13
2020	55	19
2019	78	11
2018	63	20
2017	78	17
2016	63	19
2015	62	13
2014	67	8

Tabellen til venstre viser, hvilken type begravelse, sognets afdøde har fået. Folkekirkeligt bisatte og begravede har fået en højtidelighed med en præst i folkekirken. Andre bisatte og begravede har fået enten en højtidelighed med en imam, rabbiner eller anden præst, eller er blevet bisat eller begravet helt uden gejstlig medvirken. Tallene viser altså ikke antallet af bisættelser og begravelser foretaget i sognekirke eller kapel, men viser, hvorvidt sognets afdøde har fået en folkekirkelig bisættelse eller begravelse. Som det er nu, findes der ikke nogen centralt opgjort statistik om, hvor mange begravelser og bisættelser, der finder sted i sognet.

I 2023 fik 52 af sognets afdøde en kirkelig bisættelse eller begravelse. Samme år fik 17 af sognets afdøde en bisættelse eller begravelse i et andet trossamfund, eller blev bisat eller begravet uden gejstlig medvirken. Sammenligner man 2023 med 2014 blev 15 færre kirkeligt begravet eller bisat.

Figuren herunder viser udviklingen i typen af bisættelse eller begravelse blandt sognets afdøde.

